

- สำนักปลัด () กงฉลิ่ง
 กองช่าง () กองการศึกษา
 กองสาธารณสุข

ด่วนที่สุด

ที่ นร ๑๔๐๗ (ปวยน./ว) ๒ /๒๕๖๖



เทศบาลตำบลน้ำริด
 รับที่ 1138/66
 วันที่ 13 มี.ค. 66
 เวลา 14.57 น.

คณะกรรมการตรวจรับพัสดุ
 สำนักงานทรัพยากรน้ำแห่งชาติ
 ๘๙/๑๖๘-๑๗๐ ถนนวิภาวดีรังสิต
 เขตหลักสี่ กรุงเทพฯ ๑๐๒๑๐

๒ มีนาคม ๒๕๖๖

เรื่อง ขอบความอนุเคราะห์ตีตประกาศและประชาสัมพันธ์การประชุมผั่งน้ำ ครั้งที่ ๓ (ระดับกลุ่มจังหวัดหรือจังหวัด) ภายใต้โครงการจัดทำผั่งน้ำ ลุ่มน้ำปิง วัง ยม น่าน

เรียน นายกเทศมนตรีตำบลน้ำริด

- สิ่งที่ส่งมาด้วย ๑. ประกาศสำนักงานทรัพยากรน้ำแห่งชาติ จำนวน ๑ แผ่น
 ๒. (ร่าง) ขอบเขตผั่งน้ำ และรายการประกอบ จำนวน ๑ ชุด
 ๓. กำหนดการและแบบตอบรับการเข้าร่วมประชุม จำนวน ๑ ชุด

ด้วยสำนักงานทรัพยากรน้ำแห่งชาติ (สทนช.) ได้ดำเนินงานโครงการจัดทำผั่งน้ำ ลุ่มน้ำปิง วัง ยม น่าน และกำหนดให้มีการรับฟังความคิดเห็นจากผู้ที่มีส่วนเกี่ยวข้องทุกภาคส่วน สอดคล้องตามพระราชบัญญัติทรัพยากรน้ำ พ.ศ. ๒๕๖๑ และระเบียบสำนักนายกรัฐมนตรีว่าด้วยการรับฟังความคิดเห็นของประชาชน พ.ศ. ๒๕๔๘ ที่มุ่งเน้นให้ภาคเอกชน ประชาชน และชุมชนที่เกี่ยวข้องในการบริหารจัดการน้ำ เข้ามามีส่วนร่วม

ในการนี้ สทนช. ได้เล็งเห็นถึงความสำคัญของการมีส่วนร่วม อันจะเอื้อประโยชน์สูงสุดต่อการบริหารจัดการน้ำ จึงขอความอนุเคราะห์ท่านตีตประกาศและประชาสัมพันธ์การประชุมผั่งน้ำ ครั้งที่ ๓ (ระดับกลุ่มจังหวัดหรือจังหวัด) ณ บอร์ดประชาสัมพันธ์ ระบบสารสนเทศ และช่องทางการประชาสัมพันธ์อื่น ๆ ของหน่วยงาน เพื่อประชาสัมพันธ์ข้อมูลแก่หน่วยงานและประชาชนในพื้นที่ร่วมให้ข้อคิดเห็นต่อ (ร่าง) ผั่งน้ำ (รายละเอียดปรากฏตามสิ่งที่ส่งมาด้วย ๑ - ๓) ทั้งนี้ ได้มอบหมายให้ นางสาวนันทา เจริญผล ตำแหน่งผู้เชี่ยวชาญ

ด้านกรรประชุมประชาสัมพันธ์และการมีส่วนร่วม หมายเลขโทรศัพท์ ๐๘ ๑๖๘๕ ๒๖๗๗ นายอารียะ พิภทอง ตำแหน่งผู้เชี่ยวชาญด้านประชาสัมพันธ์และการมีส่วนร่วม หมายเลขโทรศัพท์ ๐๙ ๖๕๓๙ ๕๙๘๒ ไปรษณีย์อิเล็กทรอนิกส์ pp.waterchart@gmail.com เป็นผู้ประสานงานต่อไป

จึงเรียนมาเพื่อโปรดพิจารณา

เรียน นายกเทศมนตรีตำบลน้ำริด

เพื่อโปรดทราบ

เพื่อโปรดพิจารณา/ส่งการ

โปรดส่งให้ อบต.น้ำริด
 มร/มด นล/ สทนช. (30)

เรียน นายกเทศมนตรีตำบลน้ำริด

เพื่อโปรดทราบ

เพื่อโปรดพิจารณา/ส่งการ

ติดปลอกคอเข้าชุด ๑. นก
 ๑. นก ส. นก ส. นก ส.

ขอแสดงความนับถือ

(นายชยันต์ เมืองสง)

(นางสาววัลยา พงษ์วิชัย)

หัวหน้าสำนักปลัดเทศบาล

รองเลขาธิการสำนักงานทรัพยากรน้ำแห่งชาติ
 ประธานกรรมการตรวจรับพัสดุในงานจ้างที่ปรึกษา
 โครงการจัดทำผั่งน้ำ ลุ่มน้ำปิง วัง ยม น่าน

ทราบ

ส่งการ

ดำเนินการตามมติที่ ๒๖๕๐

(นายบรรจพ ใจจันทร์)

ทราบ

เห็นควรพิจารณา/ส่งการ

ว่าที่ร้อยตรี

สิ่งที่ส่งมาด้วย ๑ - ๓



ประกาศสำนักงานทรัพยากรน้ำแห่งชาติ
เรื่อง ขอประชาสัมพันธ์การประชุมผั่งน้ำ ครั้งที่ ๓ (ระดับกลุ่มจังหวัดหรือจังหวัด)
โครงการจัดทำผั่งน้ำ ลุ่มน้ำปิง วัง ยม น่าน

ด้วยสำนักงานทรัพยากรน้ำแห่งชาติ ได้ดำเนินงานโครงการจัดทำผั่งน้ำ ลุ่มน้ำปิง วัง ยม น่าน และกำหนดให้มีการรับฟังความคิดเห็นจากผู้ที่มีส่วนเกี่ยวข้องทุกภาคส่วน อย่างต่อเนื่องตั้งแต่เดือนเมษายน ๒๕๖๔ จนถึงปัจจุบัน โดยได้มีการประชุมรับฟังความคิดเห็นแล้ว ๒ ครั้ง ดังนี้

(๑) การประชุมผั่งน้ำ ครั้งที่ ๑ (ปฐมนิเทศโครงการ) เมื่อวันที่ ๑๗-๑๘ สิงหาคม ๒๕๖๔ โดยมีวัตถุประสงค์เพื่อชี้แจงรายละเอียดโครงการ วัตถุประสงค์โครงการ แนวทางการศึกษาและแผนการศึกษาโครงการ พร้อมทั้งรับฟังข้อคิดเห็นจากผู้เข้าร่วมประชุม

(๒) การประชุมผั่งน้ำ ครั้งที่ ๒ (ระดับกลุ่มจังหวัดหรือจังหวัด) เมื่อวันที่ ๑๘ - ๒๑ ตุลาคม ๒๕๖๔ โดยมีวัตถุประสงค์เพื่อให้ผู้มีส่วนเกี่ยวข้องในระดับพื้นที่รับทราบและร่วมพิจารณาร่างผั่งน้ำ รวมทั้งรับฟังความคิดเห็น ข้อเสนอแนะ และข้อห่วงกังวลต่อผลกระทบด้านต่าง ๆ

ในการดำเนินงานโครงการดังกล่าว สำนักงานทรัพยากรน้ำแห่งชาติได้รับฟังข้อคิดเห็นและข้อเสนอแนะของภาคส่วนต่าง ๆ และประชาชนในพื้นที่ เพื่อนำมาวิเคราะห์ตามหลักวิชาการโดยได้จัดทำเป็นร่างขอบเขตผั่งน้ำ (ฉบับร่าง ๒) จนแล้วเสร็จ สำนักงานทรัพยากรน้ำแห่งชาติจึงได้กำหนดการประชุมผั่งน้ำ ครั้งที่ ๓ (ระดับกลุ่มจังหวัดหรือจังหวัด) มีวัตถุประสงค์เพื่อให้ผู้มีส่วนเกี่ยวข้องในระดับพื้นที่รับทราบและร่วมพิจารณาร่างผั่งน้ำ (ฉบับร่าง ๒) รวมทั้งรับฟังความคิดเห็น และข้อเสนอแนะจากภาคส่วนที่เกี่ยวข้อง จึงขอเรียนเชิญผู้ที่สนใจเข้าร่วมการประชุมฯ (ลุ่มน้ำน่าน) วันที่ ๒๗ มีนาคม และวันที่ ๒๙ มีนาคม ๒๕๖๖ จำนวน ๓ เวที ดังนี้

เวทีที่ ๑ วันที่ ๒๗ มีนาคม ๒๕๖๖ เวลา ๐๘.๓๐ - ๑๖.๓๐ น. ณ โรงแรมเทวราช จังหวัดน่าน

เวทีที่ ๒ วันที่ ๒๗ มีนาคม ๒๕๖๖ เวลา ๐๘.๓๐ - ๑๖.๓๐ น. ณ โรงแรมเมย์ฟลาวเวอร์ แกรนด์ พิชณุโลก จังหวัดพิษณุโลก

เวทีที่ ๓ วันที่ ๒๙ มีนาคม ๒๕๖๖ เวลา ๐๘.๓๐ - ๑๖.๓๐ น. ณ โรงแรมมีพรสวรรค์ แกรนด์ ไฮเทล แอนด์ รีสอร์ท จังหวัดพิจิตร

ทั้งนี้ หากมีข้อคิดเห็นหรือข้อเสนอแนะประการใดเพิ่มเติม สามารถติดต่อสอบถามนางสาวนันทา เจริญผล ตำแหน่งผู้เชี่ยวชาญด้านการประชาสัมพันธ์และการมีส่วนร่วม หมายเลขโทรศัพท์ ๐๘ ๑๖๘๕ ๒๖๗๗ หรือนายอาริยะ พักทอง ตำแหน่งผู้เชี่ยวชาญด้านการประชาสัมพันธ์และการมีส่วนร่วม หมายเลขโทรศัพท์ ๐๘ ๖๙๗๙ ๖๙๖๙ เป็นผู้ประสานงาน รายละเอียดตาม QR Code ที่แนบท้ายประกาศฉบับนี้

ประกาศ ณ วันที่ มีนาคม พ.ศ. ๒๕๖๖



QR code
เว็บไซต์

(นายชยันต์ เมืองสง)

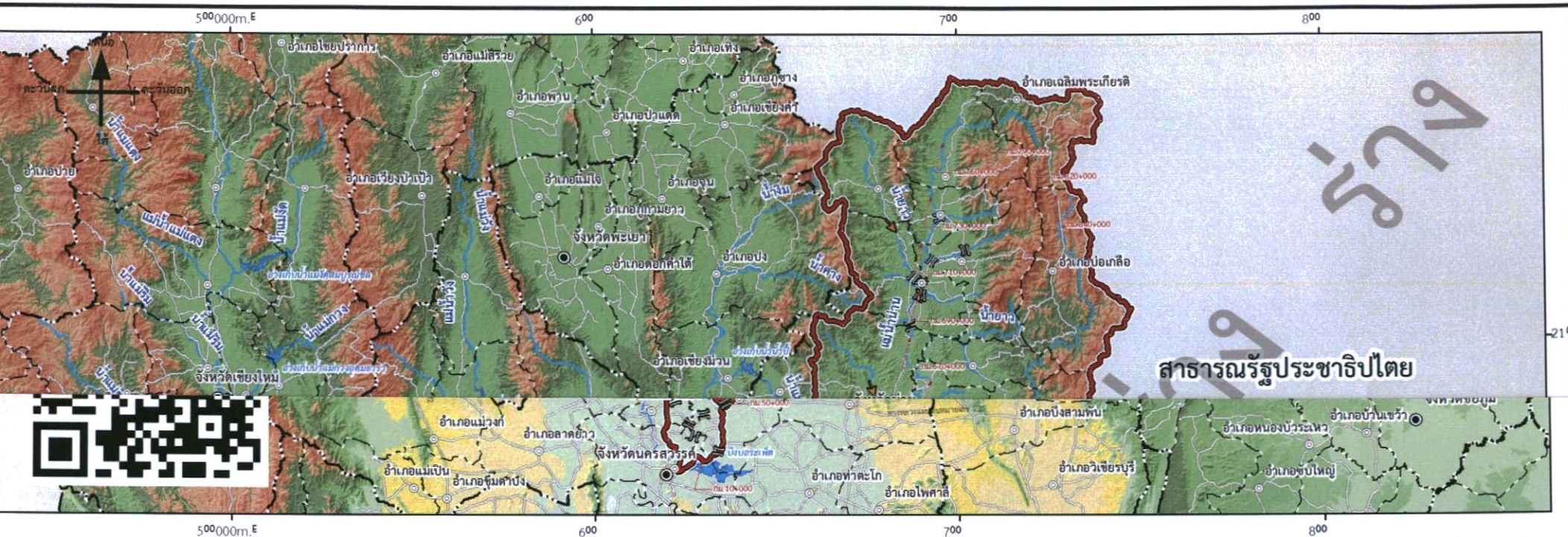
รองเลขาธิการสำนักงานทรัพยากรน้ำแห่งชาติ
ประธานกรรมการตรวจรับพัสดุในงานจ้างที่ปรึกษา
โครงการจัดทำผั่งน้ำ ลุ่มน้ำปิง วัง ยม น่าน

09-01 แผนที่แสดงขอบเขตลุ่มน้ำและระบบทางน้ำ

มาตราส่วน 1:1,550,000



ลุ่มน้ำน่าน

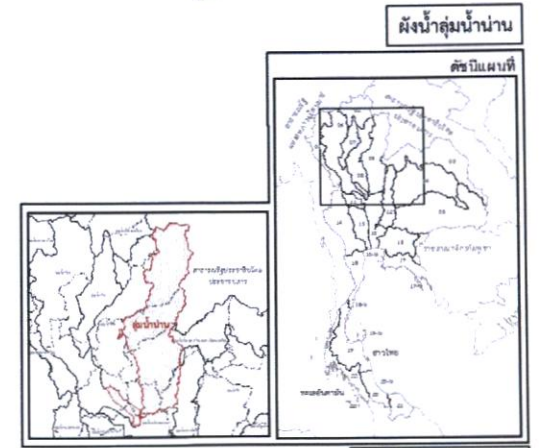


เครื่องหมาย

- แนวเขตผังน้ำ
- เขตจังหวัด
- เขตอำเภอ
- เขตตำบล
- เขตทหาร
- ทางหลวง ถนน ซอย
- แม่น้ำ ลำคลอง ห้วย รวมทั้งลำน้ำธรรมชาติต่างๆ , ลำน้ำที่สร้างขึ้น
- ห้วย หนอง บึง กุด รวมทั้งแหล่งน้ำธรรมชาติต่างๆ , พื้นที่แหล่งกักเก็บน้ำ
- ฝ่าย/ทรบ.
- สะพาน
- ปตร.
- ทิศทางการไหลของน้ำ
- กม. xx-xxx หมายถึง กม.ของลำน้ำ
- ที่ตั้งจังหวัด
- ที่ตั้งอำเภอ

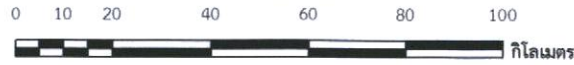
ระดับความสูง (ม.รทก.)

0 - 2	250.01 - 500
2.01 - 50	500.01 - 800
50.01 - 100	800.01 - 1,000
100.01 - 150	1,000.01 - 1,500
150.01 - 200	1,500.01 - 2,000
200.01 - 250	2,000.01 - 2,572

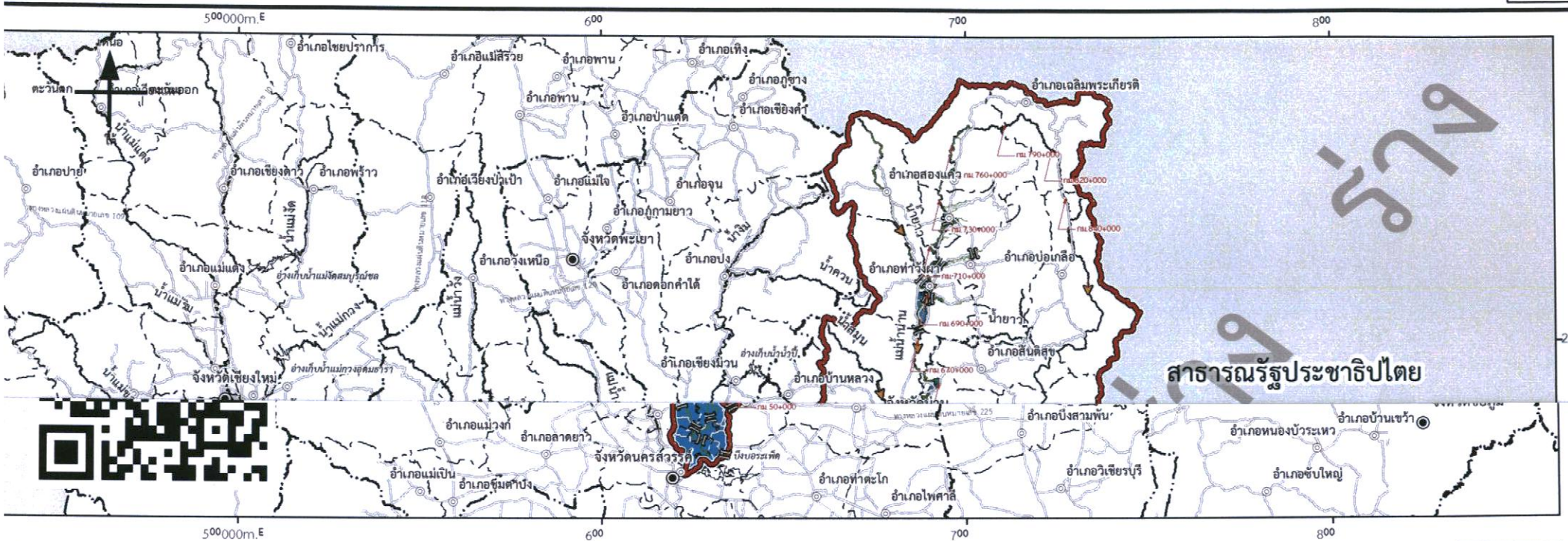


09-02 แผนที่แสดงฝิ่งน้ำ

มาตราส่วน 1:1,550,000



ลุ่มน้ำน่าน

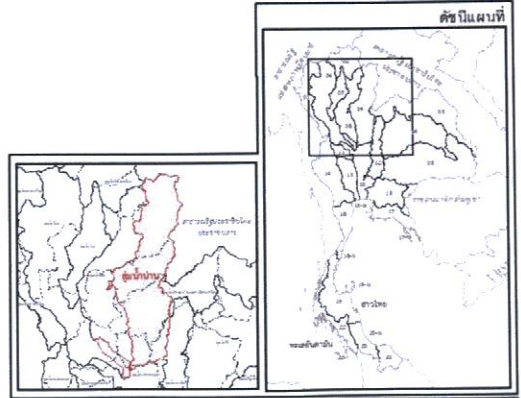


สาธารณรัฐประชาธิปไตย

เครื่องหมาย

- แนวเขตฝิ่งน้ำ
- เขตจังหวัด
- เขตอำเภอ
- เขตตำบล
- เขตทหาร
- ทางหลวง ถนน ซอย
- แม่น้ำ ลำคลอง ห้วย รวมทั้งลำน้ำธรรมชาติต่างๆ , ลำน้ำที่สร้างขึ้น
- ห้วย หนอง บึง กุด รวมทั้งแหล่งน้ำธรรมชาติต่างๆ , พื้นที่แหล่งกักเก็บน้ำ
- ฝ่าย/ทรบ.
- สะพาน
- ปตร.
- ทิศทางการไหลของน้ำ
- กม. xx-xxx หมายถึง กม.ของลำน้ำ
- ที่ตั้งจังหวัด
- ที่ตั้งอำเภอ
- พื้นที่ทางน้ำหลากริมน้ำ
- พื้นที่ทางน้ำหลากเพื่อการระบายน้ำ
- พื้นที่น้ำนอง

ฝิ่งน้ำลุ่มน้ำน่าน

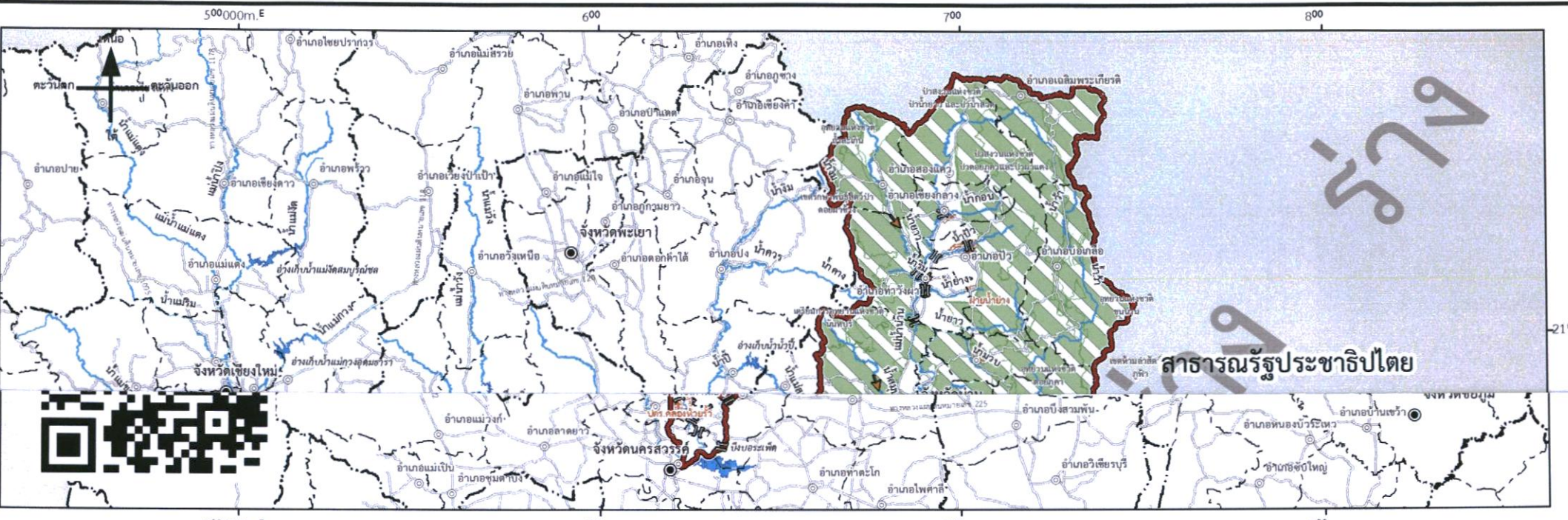


09-03 แผนที่แสดงพื้นที่ป่าและพื้นที่ชุ่มน้ำ

มาตราส่วน 1:1,550,000



คู่มือน่านน้ำ

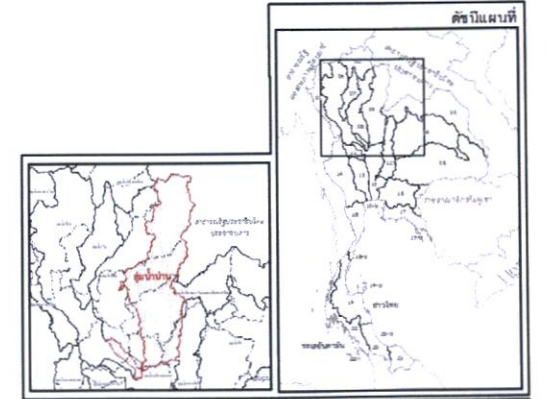


สาธารณรัฐประชาธิปไตย

- เครื่องหมาย**
- แนวเขตผืนน้ำ
 - เขตจังหวัด
 - เขตอำเภอ
 - เขตตำบล
 - เขตทหาร
 - ทางหลวง ถนน ขยาย
 - แม่น้ำ ลำคลอง ห้วย รวมทั้งลำน้ำธรรมชาติต่างๆ , ลำน้ำที่สร้างขึ้น
 - ห้วย หนอง บึง กุด รวมทั้งแหล่งน้ำธรรมชาติต่างๆ , พื้นที่แหล่งกักเก็บน้ำ
 - ฝ่าย/ทรบ.
 - สะพาน
 - ปตร.
 - ทิศทางการไหลของน้ำ
 - ที่ตั้งจังหวัด
 - ที่ตั้งอำเภอ
 - พื้นที่ชลประทาน

- พื้นที่ป่าไม้**
- พื้นที่ป่าไม้
 - พื้นที่ป่าบุง ป่าทาม
 - พื้นที่ชุ่มน้ำ

ผืนน้ำคู่มือน่านน้ำ



น่านน้ำ

รายการประกอบผังน้ำ
ลุ่มน้ำน่าน
พ.ศ..... (ร่าง)

ข้อ ๑ ให้ใช้ผังน้ำในพื้นที่ลุ่มน้ำน่าน ภายในแนวเขตตามแผนที่ที่แสดงพร้อมข้อกำหนดนี้ เว้นแต่พื้นที่ที่อยู่ในแนวเขตดังต่อไปนี้ ให้ใช้ประโยชน์ตามวัตถุประสงค์ของที่ดินนั้น ๆ ตามที่กฎหมาย กฎ ระเบียบ ข้อกำหนด หรือประกาศที่เกี่ยวข้องกำหนดไว้

- (๑) เขตพระราชฐาน
- (๒) พื้นที่ที่ได้ใช้หรือสงวนไว้เพื่อประโยชน์ในราชการทหาร

หมวด ๑

วัตถุประสงค์ในการวางและจัดทำผังน้ำลุ่มน้ำน่าน

ข้อ ๒ การวางและจัดทำผังน้ำตามข้อกำหนดนี้ มีวัตถุประสงค์เพื่อ

- (๑) อนุรักษ์และฟื้นฟูทรัพยากรน้ำ แหล่งต้นน้ำลำธาร แหล่งกักเก็บน้ำ ระบบทางน้ำ พื้นที่ทางน้ำ หลาก พื้นที่ชุ่มน้ำ การระบายน้ำชายฝั่ง ให้เกิดประโยชน์ต่อส่วนรวมอย่างสมดุลและยั่งยืน
- (๒) ส่งเสริมและพัฒนาทรัพยากรน้ำโดยการจัดการเชิงลุ่มน้ำทั้งระบบให้มีปริมาณและคุณภาพน้ำและใช้ประโยชน์ที่มีประสิทธิภาพและสมดุล มีการบำรุงรักษาอย่างเป็นระบบ การบริหารจัดการเตรียมการป้องกันบรรเทาภัยพิบัติจากน้ำมิให้เกิดความเสียหายต่อชีวิตและทรัพย์สิน
- (๓) ส่งเสริมการบริหารจัดการทรัพยากรน้ำแบบมีส่วนร่วม มีการบูรณาการกับหน่วยงานของรัฐ องค์กรปกครองส่วนท้องถิ่นที่เกี่ยวข้อง และประชาชนทุกภาคส่วนในเขตลุ่มน้ำ
- (๔) เพื่อให้มีการพัฒนาพื้นที่ลุ่มน้ำให้สอดคล้องกับความเสี่ยงต่อภัยพิบัติจากน้ำ โดยให้หน่วยงานที่เกี่ยวข้องกำหนดการใช้ประโยชน์ที่ดิน การบริหารจัดการน้ำ การป้องกันบรรเทาอุทกภัยตามอำนาจและหน้าที่

หมวด ๒

แผนผังและข้อกำหนด

ส่วนที่ ๑

แผนที่แสดงขอบเขตลุ่มน้ำน่านและระบบทางน้ำ

ข้อ ๓ แผนที่แสดงขอบเขตลุ่มน้ำน่านและระบบทางน้ำ ได้จัดทำขึ้นเพื่อแสดงขอบเขตของลุ่มน้ำน่าน และแสดงระบบทางน้ำ และองค์ประกอบด้านทรัพยากรน้ำที่มีหน่วยงานรับผิดชอบ และมีกฎหมายที่เกี่ยวข้องในการบังคับใช้ที่ดิน

ขอบเขตและการใช้ประโยชน์ที่ดินตามแผนที่แสดงเขตท้องที่ที่จะวางและจัดทำผังน้ำลุ่มน้ำน่าน และระบบทางน้ำให้เป็นไปดังต่อไปนี้

(๑) แม่น้ำ ลำคลอง หมายถึง แม่น้ำ ลำคลอง ห้วย รวมถึงลำน้ำธรรมชาติ และลำรางสาธารณะทุกขนาดตาม พระราชบัญญัติการเดินเรือในน่านน้ำไทย พระราชบัญญัติลักษณะปกครองท้องที่ พระราชบัญญัติระเบียบบริหารราชการแผ่นดินและประมวลกฎหมายที่ดินตามขอบเขตที่แสดงไว้ตามหนังสือแสดงสิทธิในที่ดิน

(๒) ลำน้ำที่สร้างขึ้น หมายถึง คลองชลประทานและระบบคลองของหน่วยงานราชการที่ใช้ในการส่งน้ำระบายน้ำ ผ่านพื้นที่สาธารณะ เช่น คลองประปา คลองผันน้ำ (ไม่รวมคลองในพื้นที่จำกัด เช่น ร่องน้ำในแปลงเกษตรทดลองของทางราชการ)

(๓) ห้วย หนอง บึง กุด รวมทั้งแหล่งน้ำธรรมชาติต่าง ๆ หมายถึง ห้วย หนอง บึง กุด ทะเลสาบ และแหล่งน้ำธรรมชาติทุกประเภท ตามพระราชบัญญัติการเดินเรือในน่านน้ำไทย พระราชบัญญัติลักษณะการปกครองท้องที่ พระราชบัญญัติระเบียบบริหารราชการแผ่นดิน และประมวลกฎหมายที่ดิน ตามขอบเขตที่แสดงไว้ ตามหนังสือแสดงสิทธิในที่ดิน

(๔) พื้นที่แหล่งกักเก็บน้ำ หมายถึง อ่างเก็บน้ำและแหล่งน้ำต่าง ๆ ที่สร้างขึ้น

(๕) การใช้ที่ดินขององค์ประกอบตามหัวข้อ (๑) ถึง (๔) ให้ใช้ประโยชน์ตามวัตถุประสงค์ขององค์ประกอบนั้น ๆ ตามที่กฎหมาย กฎ ระเบียบ ข้อกำหนด หรือประกาศที่เกี่ยวข้องกำหนดไว้

ส่วนที่ ๒

แผนผังแสดงผังน้ำ

ข้อ ๔ แผนผังแสดงผังน้ำ ได้จัดทำขึ้นเพื่อแสดงพื้นที่ทางน้ำหลาก พื้นที่น่านอง และพื้นที่ลุ่มต่ำ ซึ่งเป็นพื้นที่ที่เกี่ยวข้องกับการระบายน้ำ และการบริหารจัดการน้ำ ที่ควรมีการกำหนดการใช้ที่ดินให้เหมาะสม เพื่อป้องกันการใช้ที่ดินกีดขวางทางน้ำหรือเป็นอุปสรรคต่อการบริหารจัดการน้ำ

ข้อ ๕ พื้นที่ทางน้ำหลากริมน้ำ (ลน.) เป็นทางน้ำธรรมชาติหรือที่สร้างขึ้น ประกอบด้วย ท้องน้ำ ตลิ่ง และที่ชายตลิ่ง มีวัตถุประสงค์เพื่อรองรับน้ำหลากหรือน้ำขึ้น น้ำลง และให้น้ำสามารถระบายหรือไหลผ่านได้ รองรับการบำรุงรักษาและดูแลทางน้ำให้สามารถระบายน้ำได้อย่างมีประสิทธิภาพ รองรับมาตรการป้องกันบรรเทาสถานการณ์เกี่ยวกับทรัพยากรน้ำในกรณีฉุกเฉิน รองรับการพัฒนาปรับปรุงประสิทธิภาพการระบายน้ำของลำน้ำที่อาจมีขึ้นในอนาคต และการอนุรักษ์ทรัพยากรน้ำ ที่ดินจากที่ชายตลิ่งริมฝั่งทางน้ำ ควรกำหนดให้มีที่ว่างไม่น้อยกว่า ๖ เมตร หรือมากกว่า เพื่อประโยชน์ในการป้องกันแก้ไขภาวะน้ำแล้งและภาวะน้ำท่วม

ข้อ ๖ พื้นที่ทางน้ำหลากเพื่อการระบายน้ำ (ลร.) เป็นที่ดินริมฝั่งทางน้ำสาธารณะที่อยู่ในระบบทางน้ำต่อจากทางน้ำหลากริมน้ำ โดยมีวัตถุประสงค์เพื่อใช้เป็นที่รองรับน้ำหลากจากน้ำท่าผิวดินและน้ำท่วมจากน้ำล้นตลิ่งให้น้ำสามารถระบายหรือไหลผ่านได้ รองรับมาตรการป้องกันบรรเทาสถานการณ์เกี่ยวกับทรัพยากรน้ำในกรณีฉุกเฉิน และรองรับการพัฒนาปรับปรุงประสิทธิภาพการระบายน้ำของพื้นที่ทางน้ำหลากที่อาจมีขึ้นในอนาคต และการอนุรักษ์ทรัพยากรน้ำ

ข้อ ๗ พื้นที่น่านอง (น.) เป็นที่ดินริมฝั่งทางน้ำสาธารณะที่อยู่ในระบบทางน้ำและทางน้ำหลากที่เป็นพื้นที่ธรรมชาติหรือสร้างขึ้น มีอาคารบังคับน้ำ โดยมีวัตถุประสงค์เพื่อใช้เป็นแหล่งเก็บกักน้ำท่าผิวดินและน้ำท่วมเป็นการชั่วคราวหรือถาวร เพื่อชะลอน้ำ พักน้ำ รองรับมาตรการป้องกันบรรเทาสถานการณ์เกี่ยวกับทรัพยากรน้ำ

ในกรณีฉุกเฉิน และรองรับการพัฒนาปรับปรุงประสิทธิภาพการระบายน้ำของพื้นที่ทางน้ำหลากที่อาจมีขึ้นในอนาคต และการอนุรักษ์ทรัพยากรน้ำ

ข้อ ๘ พื้นที่ลุ่มต่ำ (ต.) เป็นที่ดินริมฝั่งทางน้ำสาธารณะที่อยู่ในระบบทางน้ำและทางน้ำหลากที่เป็นพื้นที่ธรรมชาติหรือสร้างขึ้น โดยไม่มีอาคารบังคับน้ำ เป็นพื้นที่ต่ำกว่าพื้นที่โดยรอบ หรือที่ราบลุ่มน้ำทะเลท่วมถึง มีวัตถุประสงค์เพื่อใช้เป็นพื้นที่รองรับน้ำจากน้ำท่าผิวดินและน้ำท่วมจากน้ำล้นตลิ่งเป็นการชั่วคราว เพื่อชะลอน้ำ พักน้ำ รองรับมาตรการป้องกันบรรเทาสถานการณ์เกี่ยวกับทรัพยากรน้ำในกรณีฉุกเฉิน และการอนุรักษ์ทรัพยากรน้ำ ซึ่งไม่มีกำหนดในผังนี้

ส่วนที่ ๓

แผนที่แสดงพื้นที่ป่า และพื้นที่ชุ่มน้ำ

ข้อ ๙ แผนที่แสดงพื้นที่ป่า และพื้นที่ชุ่มน้ำ พร้อมด้วยข้อกำหนดได้จัดทำขึ้นเพื่อแสดงพื้นที่ป่าไม้ ป่าบุ่ง ป่าทาม ป่าชายเลน และพื้นที่ชุ่มน้ำ ซึ่งเป็นพื้นที่ที่มีความสัมพันธ์กับการอนุรักษ์ทรัพยากรน้ำและควรมีการสงวนรักษาไว้เพื่อรักษาสภาพการระบายน้ำ โดยเป็นพื้นที่ที่มีหน่วยงานรับผิดชอบ และมีกฎหมายที่เกี่ยวข้องในการบังคับใช้ที่ดิน

ขอบเขตและการใช้ประโยชน์ที่ดินตามแผนที่แสดงพื้นที่ป่า และพื้นที่ชุ่มน้ำให้เป็นไปดังต่อไปนี้

(๑) ป่าบุ่ง ป่าทาม ป่าชายเลน หมายถึง พื้นที่ป่าบุ่ง ป่าทาม ป่าพรุ ป่าชายเลน ตามข้อมูลของกรมป่าไม้ รหัส ๑๑๕ ๑๑๖ และ ๑๑๗

(๒) พื้นที่ชุ่มน้ำ หมายถึง พื้นที่ชุ่มน้ำตามข้อมูลของกรมทรัพยากรน้ำ

(๓) การใช้ที่ดินขององค์ประกอบตามหัวข้อ (๑) ถึง (๒) ให้ใช้ประโยชน์ตามวัตถุประสงค์ขององค์ประกอบนั้น ๆ ตามกฎหมาย กฎระเบียบ ข้อกำหนด หรือประกาศที่เกี่ยวข้องกำหนดไว้

ส่วนที่ ๔

รายละเอียดประกอบแผนที่แสดงขอบเขตฝั่งน้ำ และระบบทางน้ำ

องค์ประกอบด้านการบริหารจัดการน้ำหลากที่ใช้ในการวิเคราะห์พื้นที่เสี่ยงอุทกภัย เพื่อประกอบการจัดทำผังน้ำ มีรายละเอียดตัวอย่างดังนี้

- (๑) อ่างเก็บน้ำเขื่อนสิริกิติ์ ความจุ ๙,๕๑๐ ล้าน ลบ.ม.
- (๒) อ่างเก็บน้ำเขื่อนแควน้อยบำรุงแดน ความจุ ๙๓๙ ล้าน ลบ.ม.
- (๓) อ่างเก็บน้ำห้วยข่ารู้ ความจุ ๖.๖๔ ล้าน ลบ.ม.
- (๔) อ่างเก็บน้ำคลองตรอน ความจุ ๕๙ ล้าน ลบ.ม.
- (๕) อ่างเก็บน้ำห้วยแม่เฉย ความจุ ๔ ล้าน ลบ.ม.
- (๖) อ่างเก็บน้ำห้วยคลองเหมือง ความจุ ๒.๗๐ ล้าน ลบ.ม.
- (๗) อ่างเก็บน้ำหนองปล้อง ความจุ ๑๒ ล้าน ลบ.ม.
- (๘) อ่างเก็บน้ำห้วยม่วง ความจุ ๐.๓๙ ล้าน ลบ.ม.
- (๙) อ่างเก็บน้ำรัตนัย ๑ ความจุ ๒.๐๒ ล้าน ลบ.ม.

- (๑๐) อ่างเก็บน้ำน้ำพงษ์ ความจุ ๑.๔๔ ล้าน ลบ.ม.
(๑๑) อ่างเก็บน้ำห้วยแฮต ความจุ ๕ ล้าน ลบ.ม.
(๑๒) อ่างเก็บน้ำน้ำแหง ความจุ ๑๓ ล้าน ลบ.ม.
(๑๓) อ่างเก็บน้ำห้วยน้ำอิ ความจุ ๖ ล้าน ลบ.ม.
(๑๔) อ่างเก็บน้ำน้ำริม ความจุ ๓.๙๙ ล้าน ลบ.ม.
(๑๕) อ่างเก็บน้ำห้วยซิ่น ความจุ ๑.๑๖ ล้าน ลบ.ม.
(๑๖) อ่างเก็บน้ำน้ำแก่น ความจุ ๓.๖๖ ล้าน ลบ.ม.
(๑๗) หนองชายครูย
(๑๘) บึงทัพฤช
(๑๙) บึงน้ำใส
(๒๐) บึงใหญ่
(๒๑) หนองหล่ม
(๒๒) หนองขลา
(๒๓) แก้มลิงบึงสีไฟ
(๒๔) แก้มลิงบึงบัวพร้อมอาคารประกอบ
(๒๕) บึงทุ่งโสกา
(๒๖) บึงราชนก ความจุ ๒.๗ ล้าน ลบ.ม.
(๒๗) บึงทุ่งหงษ์
(๒๘) บึงกำไล
(๒๙) หนองสามขา
(๓๐) แก้มลิงบึงหล่ม ความจุ ๑๐ ล้าน ลบ.ม.
(๓๑) แก้มลิงบึงกายพร้อมอาคารประกอบ
(๓๒) แก้มลิงบึงซ้อพร้อมอาคารประกอบ
(๓๓) ประตุนบายน้ำคลองห้วยรั้ว
(๓๔) ประตุนบายน้ำคลองจระเข้เผือก
(๓๕) ประตุนบายน้ำคลองคั่น
(๓๖) ประตุนบายน้ำจิ้งจิว
(๓๗) ประตุนบายน้ำบางไผ่
(๓๘) ประตุนบายน้ำแคววังทอง
(๓๙) ประตุนบายน้ำคลองบุษบงค์
(๔๐) ประตุนบายน้ำผาจุก
(๔๑) เขื่อนนเรศวร
(๔๒) ท่อระบายน้ำคลองระนงค์
(๔๓) ท่อระบายน้ำคลองปลากด

- (๔๔) ท่อระบายน้ำคลองท่าหลวง
- (๔๕) ท่อระบายน้ำบ้านบุง
- (๔๖) ท่อระบายน้ำคลองร่องกอกใหญ่
- (๔๗) ท่อระบายน้ำคลองน้ำโจน
- (๔๘) ท่อระบายน้ำห้วยเกตุ
- (๔๙) ท่อระบายน้ำคลองสินเธาว์
- (๕๐) ท่อระบายน้ำคลองบุษบงค์เหนือ
- (๕๑) ท่อระบายน้ำคลองบุษบงค์ใต้
- (๕๒) เขื่อนระบายน้ำวัดตายม
- (๕๓) ฝ่ายบ้านโคกผักหวานพร้อมระบบส่งน้ำ
- (๕๔) ฝ่ายคลองตรอน
- (๕๕) ฝ่ายน้ำปาด
- (๕๖) ฝ่ายน้ำริด
- (๕๗) ฝ่ายป่าไร่
- (๕๘) ฝ่ายวังโป่ง
- (๕๙) ฝ่ายสา
- (๖๐) ฝ่ายน้ำย่าง
- (๖๑) ฝ่ายสมุน
- (๖๒) ฝ่ายน้ำบัว
- (๖๓) ฝ่ายน้ำกอน
- (๖๔) ฝ่ายหัวงานและอาคารประกอบพร้อมส่วนประกอบอื่นและระบบส่งน้ำ โครงการฝายน้ำยาว

พร้อมระบบส่งน้ำ

- (๖๕) ท่อระบายน้ำวังน้ำใส

- (๓๒) หัวยอสมสิงห์ ตั้งแต่จุดบรรจบน้ำแควน้อยขึ้นไปทางด้านต้นน้ำจนถึงแนวเขตป่าตามกฎหมาย
- (๓๓) ลำน้ำคาน ตั้งแต่จุดบรรจบน้ำแควน้อยขึ้นไปทางด้านต้นน้ำจนถึงแนวเขตป่าตามกฎหมาย
- (๓๔) น้ำเข็ก ตั้งแต่จุดบรรจบแม่น้ำวังทองขึ้นไปทางด้านต้นน้ำจนถึงแนวเขตป่าตามกฎหมาย
- (๓๕) หัวน้ำยาง ตั้งแต่จุดบรรจบน้ำเข็กขึ้นไปทางด้านต้นน้ำจนถึงแนวเขตป่าตามกฎหมาย
- (๓๖) คลอง DR. ๒.๘ ตั้งแต่จุดบรรจบแม่น้ำยมถึงจุดบรรจบแม่น้ำน่าน
- (๓๗) คลอง DR ๑๕.๘ ตั้งแต่จุดบรรจบแม่น้ำน่านถึงจุดบรรจบคลองบางแก้ว
- (๓๘) แม่น้ำวังทอง ตั้งแต่จุดบรรจบแม่น้ำน่านขึ้นไปทางด้านต้นน้ำจนถึงน้ำเข็ก
- (๓๙) คลองโกรงเกรง ตั้งแต่จุดบรรจบแม่น้ำวังทองขึ้นไปทางด้านต้นน้ำจนถึงตำบลท่าตาล
- (๔๐) คลองกลาง ตั้งแต่จุดบรรจบคลองโกรงเกรงขึ้นไปทางด้านต้นน้ำจนถึงตำบลแม่ระกา
- (๔๑) คลองยาง ตั้งแต่จุดบรรจบคลองโกรงเกรงขึ้นไปทางด้านต้นน้ำจนถึงตำบลเนินกุ่ม
- (๔๒) คลองชมพู ตั้งแต่จุดบรรจบคลองท่าหลวงขึ้นไปทางด้านต้นน้ำจนถึงแนวเขตป่าตามกฎหมาย
- (๔๓) คลองบึงช้าง ตั้งแต่จุดบรรจบแม่น้ำวังทองลงไปทางด้านท้ายน้ำจนถึงคลองท่าหลวง
- (๔๔) คลองท่าหลวง ตั้งแต่จุดบรรจบบึงช้างลงไปทางด้านท้ายน้ำจนถึงแม่น้ำน่าน
- (๔๕) คลองสากเหล็ก ตั้งแต่จุดบรรจบคลองทับไทรขึ้นไปทางด้านต้นน้ำจนถึงพื้นที่ตำบลท่าเยี่ยม
- (๔๖) คลองทับไทร ตั้งแต่จุดบรรจบคลองสายดินแดงขึ้นไปทางด้านต้นน้ำจนถึงพื้นที่ตำบลไทรน้อย
- (๔๗) คลองสะแก ตั้งแต่จุดบรรจบคลองสายดินแดงขึ้นไปทางด้านต้นน้ำจนถึงพื้นที่ตำบลหนองปลาไหล
- (๔๘) คลองสายดินแดง ตั้งแต่จุดบรรจบแม่น้ำน่านขึ้นไปทางด้านต้นน้ำจนถึงคลองทับไทร
- (๔๙) คลองหัวหิน ตั้งแต่จุดบรรจบแม่น้ำน่านขึ้นไปทางด้านต้นน้ำจนถึงคลองตาน้อย
- (๕๐) คลองตาน้อย ตั้งแต่จุดบรรจบคลองตาลิตขึ้นไปทางด้านต้นน้ำจนถึงคลองพิกุล
- (๕๑) คลองพิกุล ตั้งแต่จุดบรรจบคลองลำประดาขึ้นไปทางด้านต้นน้ำจนถึงคลองวังโป่ง
- (๕๒) คลองสันเทา ตั้งแต่จุดบรรจบแม่น้ำน่านขึ้นไปทางด้านต้นน้ำจนถึงจุดบรรจบคลองลำประดา
- (๕๓) คลองลำหมีตา ตั้งแต่จุดบรรจบคลองลำประดาขึ้นไปทางด้านต้นน้ำจนถึงคลองลำตาไถ
- (๕๔) คลองลำตาไถ ตั้งแต่จุดบรรจบคลองลำหมีตาขึ้นไปทางด้านต้นน้ำจนถึงคลองสันเทา
- (๕๕) คลองลำประดา ตั้งแต่จุดบรรจบคลองสันเทาขึ้นไปทางด้านต้นน้ำจนถึงคลองพิกุล
- (๕๖) คลองหัวเกตุ ตั้งแต่จุดบรรจบแม่น้ำน่านขึ้นไปทางด้านต้นน้ำจนถึงพื้นที่ตำบลเขาเจ็ดยอด
- (๕๗) คลองวังโป่ง ตั้งแต่จุดบรรจบคลองสันเทาขึ้นไปทางด้านต้นน้ำจนถึงแนวเขตป่าตามกฎหมาย
- (๕๘) คลองบุษบง ตั้งแต่จุดบรรจบแม่น้ำน่านขึ้นไปทางด้านต้นน้ำจนถึงแนวเขตป่าตามกฎหมาย
- (๕๙) คลองวังหวักรด ตั้งแต่จุดบรรจบแม่น้ำน่านจนถึงจุดบรรจบคลองคันและแม่น้ำพิจิตร
- (๖๐) คลองคัน ตั้งแต่จุดบรรจบแม่น้ำน่านขึ้นไปทางด้านต้นน้ำจนถึงคลองหวักรด
- (๖๑) คลองช้าง ตั้งแต่จุดบรรจบแม่น้ำน่านขึ้นไปทางด้านต้นน้ำจนถึงคลองชลประทาน
- (๖๒) แม่น้ำพิจิตร ตั้งแต่จุดบรรจบแม่น้ำยมขึ้นไปทางด้านต้นน้ำจนถึงจุดบรรจบแม่น้ำน่าน
- (๖๓) คลองวังบัว ตั้งแต่จุดบรรจบแม่น้ำปิงลงไปทางด้านท้ายน้ำจนถึงแนวเขตป่าตามกฎหมาย
- (๖๔) คลองวังพลับ ตั้งแต่จุดบรรจบคลองวังยางลงไปทางด้านท้ายน้ำจนถึงแนวเขตป่าตามกฎหมาย
- (๖๕) คลองวังยาง ตั้งแต่จุดบรรจบแม่น้ำปิงลงไปทางด้านท้ายน้ำจนถึงจุดบรรจบคลองคลองเกรียงไกร

- (๖๖) คลองบ้านบึง ตั้งแต่จุดบรรจบคลองเกรียงไกรจนถึงจุดบรรจบคลองวังยาง
- (๖๗) คลองท่าขมิ้น ตั้งแต่จุดบรรจบคลองเกรียงไกรจนถึงจุดบรรจบแม่น้ำยม
- (๖๘) คลองเกรียงไกร ตั้งแต่จุดบรรจบแม่น้ำน่านขึ้นไปทางด้านต้นน้ำจนถึงคลองวังยาง
- (๖๙) คลองท่ามะนาว ตั้งแต่จุดบรรจบคลองเกรียงไกรขึ้นไปทางด้านต้นน้ำจนถึงพื้นที่ตำบลท่าเสา

ที่ดินในบริเวณ ลร. ที่กำหนดเป็นที่ดินประเภทพื้นที่ทางน้ำหลากเพื่อระบายน้ำใช้ตามขอบเขตพื้นที่น้ำท่วมที่คาบอุบัติ ๒๕ ปี โดยครอบคลุมพื้นที่ตำบลหรือบางส่วนของตำบล ดังต่อไปนี้

พื้นที่ทางน้ำหลากเพื่อระบายน้ำ (ลร.)		
จังหวัด	อำเภอ	ตำบล
อุตรดิตถ์	เมืองอุตรดิตถ์	ท่าอิฐ, ท่าเสา, บ้านเกาะ, ป่าเช่า, คุ้มตะเภา, วังกะพี้, หาดกรวด, ใจงาม, บ้านด่าน, ผาจุก, แสนตอ, หาดจั่ว
	ตรอน	วังแดง, บ้านแก่ง, หาดสองแคว, ขอยสูง
	ท่าปลา	ผาเลือด, ร่วมจิต
	น้ำปาด	แสนตอ
	พิชัย	บ้านดารา, ไร่อ้อย, ท่าสัก, คอร์ม, บ้านหม้อ, ท่ามะเฟือง, บ้านโคก, พญาแมน
	ลับแล	ไผ่ล้อม, หุ้งยัง, ดานแม่ควม้น
น่าน	เมืองน่าน	ในเวียง, บ่อ, ผาสิ่ง, ไชยสถาน, ตูไต้, กองควาย
	ปัว	แก่ง, เจดีย์ชัย
	ท่าวังผา	ริม, ป่าคา, ผาตอ, ตาลชุม, ศรีภูมิ, จอมพระ, แสนทอง, ท่าวังผา, ผาทอง
	เวียงสา	กลางเวียง, ชิ่ง, ไหล่น่าน, ตาลชุม, นาเหลือง, ส้าน, น้ำปัว, ปงสนุก, อ่ายนาไลย
	หุ้งช้าง	และ, หุ้งช้าง
	เขียงกลาง	เขียงกลาง, เปือ, เขียงคาน, พญาแก้ว, พระพุทธบาท
	ภูเพียง	ม่วงตีด, นาปัง, เมืองจั้ง, ทำน้ำว, ผายแก้ว

พื้นที่ทางน้ำหลักเพื่อระบายน้ำ (ลร.)		
จังหวัด	อำเภอ	ตำบล
นครสวรรค์	เมืองนครสวรรค์	ปากน้ำโพ, เกรียงไกร, แควใหญ่, บางพระหลวง, บางม่วง, บ้านมะเกลือ, บึงเสนาท
	ชุมแสง	ชุมแสง, ทับกฤช, พิกุล, เกยไชย, ท่าไม้, บางเคียน, หนองกระเจา, พันลาน, โคกหม้อ, ฆะมัง, ทับกฤชใต้
	บรรพตพิสัย	บางตาหงาย, ตาสัง, ด่านช้าง, หนองกรด, หนองตาวง, บึงปลาทุ, เจริญผล
	เก้าเลี้ยว	มหาโพธิ, หนองเต่า, หัวดง
กำแพงเพชร	เมืองกำแพงเพชร	ในเมือง, คนที, นิคมสร้างตนเองทุ่งโพธิ์ทะเล, เทพนคร
	ไทรงาม	หนองคล้า, หนองทอง, พานทอง
	ชาณุวรลักษบุรี	ยางสูง, ป่าพุทรา
	คลองขลุง	ท่ามะเขือ, วังยาง, วังแถม, วังบัว
	ทรายทองวัฒนา	ทุ่งทราย, ถาวรวัฒนา
	บึงสามัคคี	วังชะโอน, ระหาน, เทพนิมิต
สุโขทัย	ศรีสัชชนาลัย	ท่าชัย, ดงคู่
	สวรรคโลก	คลองยาง
	ศรีนคร	ศรีนคร, นครเดิฐ, น้ำชุม, คลองมะพลับ
พิษณุโลก	เมืองพิษณุโลก	ในเมือง, วังน้ำคู้, วัดจันทร์, วัดพริก, ท่าทอง, ท่าโพธิ์, สมอแข, ดอนทอง, บ้านป่า, ปากโทก, หัวรอ, จอมทอง, บ้านคลอง, ปลายชุมพล, มะขามสูง, อรัญญิก, บึงพระ, จี๊วงาม, วัดจันทร์
	นครไทย	นครไทย, หนองกะท้าว, เนินเพิ่ม, บ้านพร้าว
	ชาติตระการ	ป่าแดง, ชาติตระการ, ท่าสะแก
	บางกระทุ่ม	บางกระทุ่ม, บ้านไร่, โคกสลุด, สนามคลี, ท่าตาล, ไม้ล้อม, นครป่าหมาก, เนินกุ่ม, วัดตายม
	พรหมพิราม	พรหมพิราม, ท่าช้าง, วงษ์อ่อง, มะตูม, หอกลอง, ศรีภิรมย์, ตลุกเทียม, หนองแถม, มะต๋อง, ทับบายเชียง, ดงประจำ
	วัดโบสถ์	วัดโบสถ์, ท้อแท้
	วังทอง	วังทอง, พันชาลี, แม่ระกา, วังพิกุล, หนองพระ

พื้นที่ทางน้ำหลักเพื่อระบายน้ำ (ลร.)		
จังหวัด	อำเภอ	ตำบล
พิจิตร	เมืองพิจิตร	ในเมือง, ไม้ขวาง, ย่านยาว, ท่าพ่อ, ปากทาง, คลองคะเชนทร์, โรงช้าง, เมืองเก่า, ท่าหลวง, บ้านบุง, ฆะมัง, ดงป่าคำ, หัวดง, ป่ามะคาบ, สายคำไห้, ดงกลาง
	วังทรายพูน	หนองปลาไหล
	โพธิ์ประทับช้าง	โพธิ์ประทับช้าง
	ตะพานหิน	ตะพานหิน, จั้วราย, ห้วยเกตุ, ไทรโรงโชน, หนองพยอม, พุงโพธิ์, ดงตะขบ, คลองคูณ, วังสำโรง, วังหว่า, วังหลุม, ทัพหมั่น, ไม้หลวง
	บางมูลนาก	บางมูลนาก, บางไผ่, หอไกร, เนินมะกอก, วังสำโรง, ภูมี, วังกรด, ลำประดา
	โพทะเล	ทะนง, ท่าบัว, พุงน้อย, ท่าขมิ้น, ท่าเสา, บางคลาน, ท่านั่ง, บ้านน้อย, วัดขวาง
	สากเหล็ก	สากเหล็ก
	บึงนาราง	ห้วยแก้ว, โพธิ์ไทรงาม, แผลมรัง

ที่ดินในบริเวณพื้นที่น่านอง (น.) ที่กำหนดเป็นที่ดินประเภทพื้นที่น่านอง มีรายละเอียดดังนี้

(๑) พุงบางระกำ สามารถรับน้ำได้ ๕๕๐ ล้าน ลบ.ม. ครอบคลุมพื้นที่ ๓๘๒,๐๐๐ ไร่ ได้แก่ อ.งิ้ว อ.กรลาส จ.สุโขทัย อ.เมืองพิษณุโลก อ.บางระกำ อ.พรหมพิราม อ.วัดโบสถ์ จ.พิษณุโลก อ.พิชัย จ.อุตรดิตถ์ โดยครอบคลุมพื้นที่บางส่วนของตำบลต่อไปนี้

พื้นที่น่านอง (น.)		
จังหวัด	อำเภอ	ตำบล
พิษณุโลก	เมืองพิษณุโลก	ท่าทอง
	พรหมพิราม	ดงประจำ, ทัพยายเชียง, พรหมพิราม, มะด็อง, หนองแหม, หอกลอง
	วัดโบสถ์	วัดโบสถ์

ข้อมูลดิจิทัลของผังน่านสามารถดูเพิ่มเติมได้ที่เว็บไซต์ของสำนักงานทรัพยากรน้ำแห่งชาติ ที่ <https://waterchartmis.onwr.go.th/misan/> หรือ สแกน QR code





กำหนดการประชุมผังน้ำ ครั้งที่ ๓ (ระดับกลุ่มจังหวัดหรือจังหวัด)
โครงการจัดทำผังน้ำ ลุ่มน้ำปิง วัง ยม น่าน
(ลุ่มน่าน เวทีที่ ๒)

วันจันทร์ที่ ๒๗ มีนาคม ๒๕๖๖ เวลา ๐๘.๓๐ น. - ๑๖.๓๐ น.

ณ โรงแรมเมย์ฟลาวเวอร์ แกรนด์ พิชณุโลก อำเภอเมืองพิษณุโลก จังหวัดพิษณุโลก

๐๘.๓๐ น.- ๐๙.๐๐ น.	ลงทะเบียน
๐๙.๐๐ น.- ๐๙.๑๕ น.	พิธีเปิดการประชุม - กล่าวรายงานโดยผู้แทนสำนักงานทรัพยากรน้ำแห่งชาติ - กล่าวเปิดการประชุม โดยผู้ว่าราชการจังหวัดหรือผู้แทน
๐๙.๑๕ น.- ๑๐.๔๕ น.	ที่ปรึกษานำเสนอข้อมูลโครงการและร่างผังน้ำ ฉบับร่าง ๒
๑๐.๔๕ น.- ๑๒.๐๐ น.	รับฟังความคิดเห็นและข้อเสนอแนะ
๑๒.๐๐ น.- ๑๓.๐๐ น.	รับประทานอาหารกลางวัน
๑๓.๐๐ น.- ๑๖.๐๐ น.	รับฟังความคิดเห็นและข้อเสนอแนะ (ต่อ)
๑๖.๐๐ น.- ๑๖.๓๐ น.	สรุปผลการประชุมและปิดการประชุม



เว็บไซต์โครงการ



ดาวนโหลด

เอกสารประกอบการประชุม



แบบตอบรับประชุมผิ๊งน้ำ ครั้งที่ ๓ (ระดับกลุ่มจังหวัดหรือจังหวัด)

โครงการจัดทำผิ๊งน้ำ ลุ่มน้ำปิง วัง ยม น่าน

(ลุ่มน้ำน่าน เวทีที่ ๒)

วันจันทร์ที่ ๒๗ มีนาคม ๒๕๖๖ เวลา ๐๘.๓๐ น. - ๑๖.๓๐ น.

ณ โรงแรมเมย์ฟลาวเวอร์ แกรนด์ พิษณุโลก อำเภอเมืองพิษณุโลก จังหวัดพิษณุโลก

๑. ชื่อ-สกุล.....ตำแหน่ง (ถ้ามี)
ชื่อหน่วยงาน/องค์กร.....
ที่อยู่เลขที่.....หมู่ที่.....ตำบล.....อำเภอ.....จังหวัด.....
รหัสไปรษณีย์.....โทร/มือถือ.....อีเมล.....
๒. ชื่อ-สกุล.....ตำแหน่ง (ถ้ามี)
ชื่อหน่วยงาน/องค์กร.....
ที่อยู่เลขที่.....หมู่ที่.....ตำบล.....อำเภอ.....จังหวัด.....
รหัสไปรษณีย์.....โทร/มือถือ.....อีเมล.....

กรุณาส่งแบบตอบรับภายในวันที่ ๑๗ มีนาคม ๒๕๖๖

ส่งใบตอบรับมาที่ : คุณอุทุมพร เจริญพานรอง โทร.๐๘๒-๖๔๐๓๒๕๓

หรือ : คุณศรัณญา พิลา โทร.๐๘๘-๐๘๒๒๒๙๐

หรือ แฟกซ์ ๐ ๒๕๕๒ ๔๕๗๕

หรือ อีเมล : wdcg@wdcg.co.th

หรือไลน์กลุ่ม : ตอบรับประชุมผิ๊งน้ำครั้งที่ ๓-น่าน ๒

